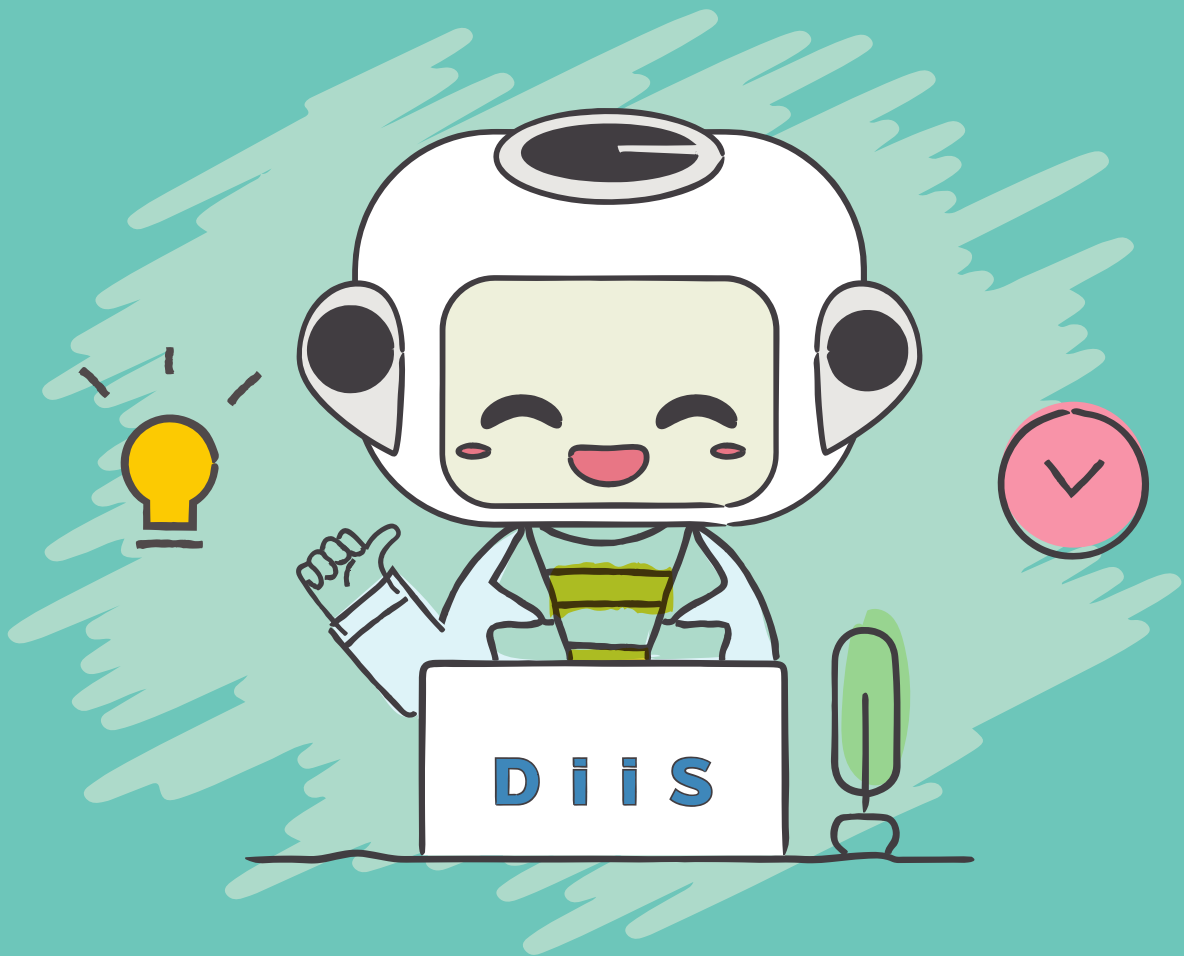


# คู่มือ



บริการด้านระบบเทคโนโลยีสารสนเทศ  
สำหรับนักศึกษามหาวิทยาลัยสงขลานครินทร์  
ประจำปีการศึกษา 2564



โดย สำนักนวัตกรรมการมดิจิตลและระบบอัจฉริยะ  
.... มหาวิทยาลัยสงขลานครินทร์



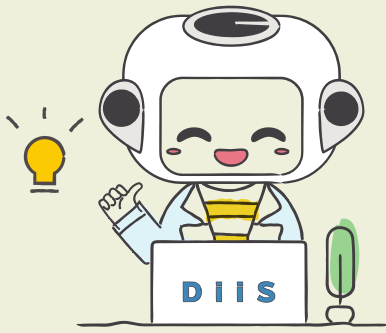
<https://diis.psu.ac.th>



เพจเฟซบุ๊ก <https://www.facebook.com/PSUDIIS>



SHARE!



# สารบัญ

แนะนำรู้จักกับ สำนักนวัตกรรมการผลิตและระบบอัจฉริยะ มหาวิทยาลัยสงขลานครินทร์

1

2-4

บริการบัญชี PSU Passport



ระบบสารสนเทศนักศึกษา (SIS)

5

SIS

6

บริการอีเมล Microsoft 365 (@email.psu.ac.th)

บริการอีเมล Google Workspace for Education (@psu.ac.th)

7

8

บริการซอฟต์แวร์ลิขสิทธิ์



9-12

บริการระบบเครือข่ายคอมพิวเตอร์

(อินเทอร์เน็ต, เครือข่ายไร้สาย (PSU WiFi), เครือข่ายไร้สาย eduroam และโปรแกรม PSU VPN)

บริการ Web Hosting

13

14

ระบบรับแจ้งปัญหาและรับแจ้งความต้องการต่าง ๆ ในการใช้งานบริการ IT ของมหาวิทยาลัยสงขลานครินทร์



บริการวิชาการ

15-16

17

บริการ Help Desk



เว็บไซต์

18

# แนะนำรู้จักกับ สำนักนวัตกรรมดิจิทัลและระบบอัจฉริยะ มหาวิทยาลัยสงขลานครินทร์



PSU DIIS

PSU Passport



SIS



สำนักนวัตกรรมดิจิทัลและระบบอัจฉริยะ มหาวิทยาลัยสงขลานครินทร์ เป็นหน่วยงานส่วนกลางของมหาวิทยาลัยสงขลานครินทร์ มีภารกิจหลัก ดังต่อไปนี้

- ภารกิจด้านการให้บริการคอมพิวเตอร์สนับสนุนการเรียนการสอนแก่นักศึกษาทุกคณะวิชา การวิจัย
- ภารกิจด้านบริการฝึกอบรมคอมพิวเตอร์แก่บุคลากร นักศึกษาและบุคคลทั่วไป
- ภารกิจด้านบริการคอมพิวเตอร์สนับสนุนงานบริหารจัดการ
- ภารกิจด้านบริการวิชาการของมหาวิทยาลัยสงขลานครินทร์
- ภารกิจด้านสนับสนุนงานด้านคอมพิวเตอร์แก่วิทยาเขตของมหาวิทยาลัยสงขลานครินทร์ ซึ่งตั้งอยู่ที่จังหวัดปัตตานี ภูเก็ต สุราษฎร์ธานี และตรัง

ในโอกาสนี้ สำนักนวัตกรรมดิจิทัลและระบบอัจฉริยะ มหาวิทยาลัยสงขลานครินทร์ จึงได้จัดทำคู่มือแนะนำบริการด้านระบบเทคโนโลยีสารสนเทศ สำหรับนักศึกษามหาวิทยาลัยสงขลานครินทร์

โดยมีวัตถุประสงค์เพื่อให้นักศึกษาสามารถใช้บริการด้านระบบเทคโนโลยีสารสนเทศ มหาวิทยาลัยสงขลานครินทร์ ได้อย่างถูกต้อง

หากนักศึกษามีข้อสอบถามเพิ่มเติมสามารถติดต่อได้ที่ สำนักนวัตกรรมดิจิทัลและระบบอัจฉริยะ

มหาวิทยาลัยสงขลานครินทร์ วิทยาเขตหาดใหญ่

โทรศัพท์ 0-7428-2101

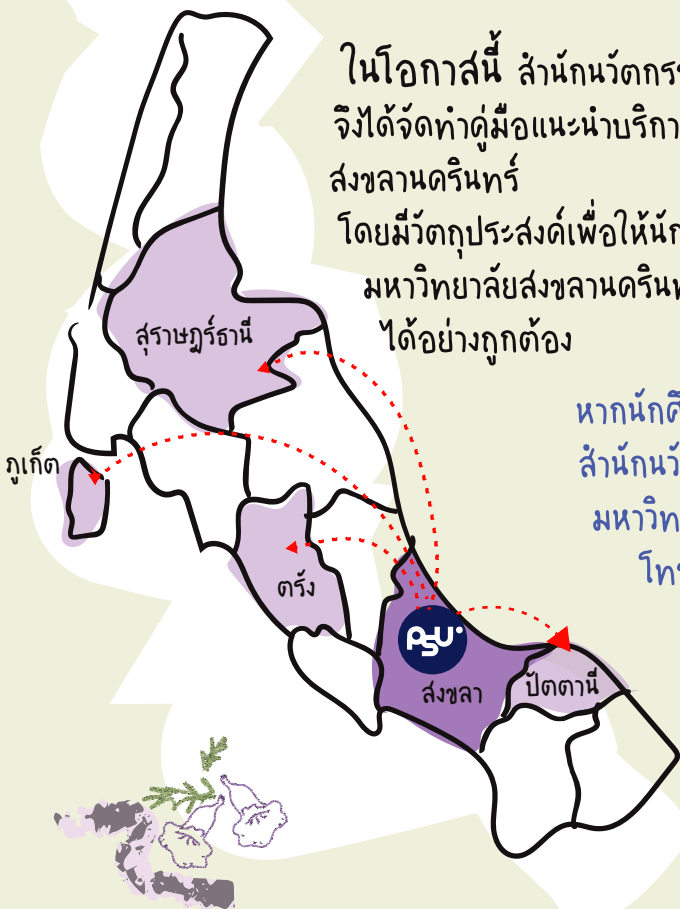
(โทรภายในวิทยาเขตหาดใหญ่ 2101)

โทรสาร 0-7428-2111

www

เว็บไซต์ <https://diis.psu.ac.th>

f เฟซบุ๊ก <https://www.facebook.com/PSUDIIS>



# สำนักนวัตกรรมการดิจิทัลและระบบอัจฉริยะ มหาวิทยาลัยสงขลานครินทร์

มีบริการด้านระบบเทคโนโลยีสารสนเทศ  
สำหรับนักศึกษา มหาวิทยาลัยสงขลานครินทร์ ดังนี้



## 1 บริการบัญชี PSU Passport

(บัญชีผู้ใช้สำหรับการลงชื่อ (Sign In)  
เข้าใช้บริการระบบเทคโนโลยีสารสนเทศ  
มหาวิทยาลัยสงขลานครินทร์)

เมื่อนักศึกษาได้รับการคัดเลือกเข้าเป็นนักศึกษาของมหาวิทยาลัยสงขลานครินทร์  
นักศึกษาสามารถใช้บริการด้านระบบเทคโนโลยีสารสนเทศของมหาวิทยาลัยฯ ได้  
โดยใช้บัญชี PSU Passport เป็นกุญแจในการลงชื่อ (Sign In)  
เข้าใช้บริการระบบต่าง ๆ มีคำอธิบาย ดังนี้



เว็บไซต์ <https://passport.psu.ac.th>

### 1.1 บัญชี PSU Passport คืออะไร ?

บัญชี PSU Passport คือ บัญชีผู้ใช้ สำหรับการลงชื่อ (Sign In)  
เข้าใช้บริการด้านระบบเทคโนโลยีสารสนเทศของมหาวิทยาลัยสงขลานครินทร์  
เช่น

- ระบบสารสนเทศนักศึกษา (SIS)
- บริการอีเมล Microsoft 365 (@email.psu.ac.th) (มีชุดเครื่องมือ Mail, OneDrive, Office Web Apps, Sharepoint, Teams ฯลฯ)
- ใช้สำหรับสมัครเข้าใช้บริการอีเมล Google Workspace for Education (@psu.ac.th) (มีชุดเครื่องมือ Gmail, Drive, Docs/Sheets/Slides, Calendar, Meet, Sites ฯลฯ)
- บริการซอฟต์แวร์ลิขสิทธิ์ (Windows 10, Office 365)
- บริการระบบเครือข่ายคอมพิวเตอร์ (อินเทอร์เน็ต, เครือข่ายไร้สาย (PSU WiFi), เครือข่ายไร้สาย eduroam และบริการโปรแกรม PSU VPN ฯลฯ)

บัญชี PSU Passport ประกอบด้วย

1. ชื่อบัญชีผู้ใช้ (Username) คือ รหัสนักศึกษา
2. รหัสผ่าน (Password) คือ รหัสลงชื่อเข้าใช้บริการระบบเทคโนโลยีสารสนเทศต่าง ๆ ของมหาวิทยาลัยสงขลานครินทร์

ข้อควรรู้!  
ดูแลรหัสผ่านให้ปลอดภัย



บัญชี PSU Passport เป็นกุญแจส่วนบุคคลใช้เข้าสู่  
บริการต่าง ๆ และในทางกฎหมายยังเป็นการระบุตัวผู้ใช้บริการ  
ตาม พ.ร.บ. ว่าด้วยการกระทำความผิดเกี่ยวกับคอมพิวเตอร์  
พ.ศ. 2550 และ พ.ศ. 2560

ดังนั้น "การเปลี่ยนรหัสผ่านบัญชี PSU Passport อย่างน้อย  
ทุก ๆ 6 เดือน เพื่อความปลอดภัยและป้องกันการเกิดปัญหา  
การคุกคามทางเครือข่ายอินเทอร์เน็ตที่จะกระทบต่อ  
ข้อมูลส่วนตัว" สามารถเปลี่ยนรหัสผ่านได้ที่เว็บไซต์  
<https://passport.psu.ac.th>  
(เลือกบริการเปลี่ยนรหัสผ่าน)







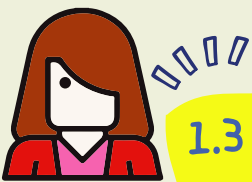
## 1.2 บัญชี PSU Passport สำหรับนักศึกษา เข้าใช้บริการอะไรได้บ้าง ?



นักศึกษาสามารถใช้บัญชี PSU Passport  
ในการลงชื่อ (Sign In) เข้าใช้บริการระบบ ดังต่อไปนี้

เว็บไซต์ <https://passport.psu.ac.th>

- ระบบสารสนเทศนักศึกษา (เว็บไซต์ระบบสารสนเทศนักศึกษา (SIS) ขณะนี้แบ่งใช้งาน 5 วิทยาเขต ได้แก่ หนองใหญ่, ภูเก็ท, สุราษฎร์ธานี, ปัตตานี และตรัง โดย URL เว็บไซต์ นักศึกษาสามารถใช้งานได้ตามวิทยาเขต)
  - ลงทะเบียน (การเพิ่ม-ถอนรายวิชา และแก้ไขรายวิชาที่ลงทะเบียนเรียน-รายวิชาที่ต้องการถอน)
  - ค้นหาข้อมูล (ค้นหารายวิชา, ค้นหานักศึกษา, ค้นหาตารางสอนอาจารย์)
  - ข้อมูลนักศึกษา (ข้อมูลทั่วไป, ประวัติส่วนตัว, ผลการลงทะเบียน, ผลการเรียน, วิทยานิพนธ์/สารนิพนธ์, ตารางเรียน, ตารางสอบ, Payment)
  - บริการ (ระบบจำลองผลการเรียน, ประวัติการเข้าระบบ)
  - บริการด้านการเงิน
  - บริการด้านห้องสมุด
- บริการอีเมล Microsoft 365 (@email.psu.ac.th) (มีชุดเครื่องมือ Mail, OneDrive, Office (Word, Excel, PowerPoint, OneNote), SharePoint, Teams ฯลฯ)
- ใช้สำหรับสมัครเข้าใช้บริการอีเมล Google Workspace for Education (@psu.ac.th) (มีชุดเครื่องมือ Gmail, Drive, Docs/Sheets/Slides, Photo, Calendar, Meet, Sites ฯลฯ)
- บริการซอฟต์แวร์ลิขสิทธิ์ (Microsoft Windows, Azure Dev Tools for Teaching)
- บริการระบบเครือข่ายคอมพิวเตอร์ (อินเทอร์เน็ต, เครือข่ายไร้สาย (PSU WiFi), เครือข่ายไร้สาย Eduroam และบริการโปรแกรม PSU VPN ฯลฯ)
- ใช้สำหรับสมัครเข้าใช้บริการ Web Hosting (บริการพื้นที่จัดเก็บข้อมูลและจัดทำเว็บไซต์สำหรับหน่วยงาน/ชมรม และนักศึกษา)
- ระบบรับแจ้งปัญหาและรับแจ้งความต้องการต่าง ๆ ในการใช้งานบริการ IT ของมหาวิทยาลัยสงขลานครินทร์ (<http://help.psu.ac.th>)



## 1.3 บัญชี PSU Passport ได้มาได้อย่างไร ?

นักศึกษาสามารถใช้บัญชี PSU Passport ได้ตลอดไปได้หรือไม่ ?

หากจบการศึกษาหรือพ้นสภาพการเป็นนักศึกษา

นักศึกษาจะได้รับบัญชี PSU Passport ในช่วงต้นของปีการศึกษาแรก

โดยบัญชีใช้ได้ตลอดไป แต่เมื่อสิ้นสภาพนักศึกษาดครบ 3 เดือน

จะไม่สามารถใช้บริการโปรแกรม PSU VPN และเข้าระบบสารสนเทศนักศึกษา (SIS) ได้

(แต่ยังสามารถใช้บัญชีสำหรับเล่นอินเทอร์เน็ต, เครือข่ายไร้สาย (PSU WiFi),

เครือข่ายไร้สาย eduroam และเข้าบริการอีเมล Microsoft 365, อีเมล Google Workspace for Education ได้ตลอดไป)



- \*\* กรณีต้องการเข้าใช้ระบบสารสนเทศนักศึกษา (SIS) ต้องติดต่อฝ่ายทะเบียนและประมวลผล สำนักการศึกษาและนวัตกรรมการเรียนรู้ วิทยาเขตหนองใหญ่ หรือติดต่องานทะเบียนและประมวลผล ที่วิทยาเขตของนักศึกษาด้วยตนเอง
- \*\* สำหรับศิษย์เก่าที่ต้องการบัญชี PSU Passport สามารถขอรหัสผ่านได้ที่เว็บไซต์ <https://psualumni.psu.ac.th>



# 1.4 ก้าลืมรหัสผ่าน (Password) หรือมีปัญหาเกี่ยวกับบัญชี PSU Passport ทำอย่างไร ?



เว็บไซต์ <https://passport.psu.ac.th>

1. ติดต่อเจ้าหน้าที่สำนักนวัตกรรมการดิจิทัลและระบบอัจฉริยะ มหาวิทยาลัยสงขลานครินทร์ หรือโทรศัพท์ปรึกษาที่ **0-7428-2082** (โทรภายในวิทยาเขตขนาดใหญ่ 2082) หรืออีเมล [passport@psu.ac.th](mailto:passport@psu.ac.th)
2. ใช้งานระบบเปลี่ยนรหัสผ่านด้วยอีเมล หรือระบบถาม-ตอบ ดูรายละเอียดได้ที่ <https://passport.psu.ac.th> (เลือกบริการเปลี่ยนรหัสผ่าน)

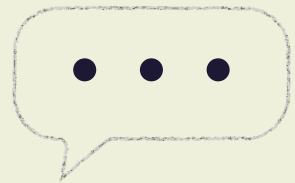


# 1.5 สามารถเปลี่ยนรหัสผ่านด้วยตนเองได้หรือไม่ ?



รหัสผ่านที่ได้รับครั้งแรกจะเป็นเลขบัตรประจำตัวประชาชน 13 หลัก

หรือหมายเลขหนังสือเดินทาง(สำหรับนักศึกษาต่างประเทศ) และบังคับให้เปลี่ยนทันทีที่ใช้งาน และนักศึกษาสามารถเปลี่ยนได้ด้วยตนเองภายหลังได้ที่ <https://passport.psu.ac.th> (เลือกบริการเปลี่ยนรหัสผ่าน)



# 1.6 เมื่อจบการศึกษายังสามารถใช้งานบริการอีเมล Microsoft 365, บริการอีเมล Google Workspace for Education ได้ถึงเมื่อไหร่ ?

บัญชีที่สร้างและข้อมูลจะไม่ถูกลบแม้จบการศึกษาไปแล้ว ซึ่งทำให้สามารถใช้งานติดต่อไป  
เว้นแต่ทาง Microsoft หรือ Google ประกาศยกเลิกให้บริการ



# 2

## ระบบสารสนเทศนักศึกษา (SIS)



ระบบสารสนเทศนักศึกษา (SIS) ของฝ่ายทะเบียนและประมวลผล สำนักการศึกษาและนวัตกรรมการเรียนรู้ วิทยาเขตขนาดใหญ่ และงานทะเบียนและประมวลผล 4 วิทยาเขต ได้แก่ ภูเก็ต ตรัง สุราษฎร์ธานี และปัตตานี

การใช้งานระบบสารสนเทศนักศึกษา (SIS) นักศึกษาสามารถเข้าใช้งาน (Login) ด้วยบัญชี PSU Passport โดยเข้าใช้งานตามวิทยาเขตของตนเอง ดังนี้

- วิทยาเขตขนาดใหญ่: <https://sis.psu.ac.th>
- วิทยาเขตภูเก็ต: <https://sis.phuket.psu.ac.th>
- วิทยาเขตตรัง: <https://sis.trang.psu.ac.th>
- วิทยาเขตสุราษฎร์ธานี: <https://sis.surat.psu.ac.th>
- วิทยาเขตปัตตานี: <https://sis.pn.psu.ac.th>



ในเว็บไซต์ sis

- \*\* มีคู่มือการใช้งาน sis สำหรับนักศึกษา อาจารย์ เจ้าหน้าที่
- \*\* มีคู่มือการใช้งานส่วนการเงิน (ระบบจัดเก็บค่าธรรมเนียมการศึกษา) สำหรับนักศึกษา เจ้าหน้าที่ (ยกเว้นวิทยาเขตปัตตานี)



ภาพหน้าเมนูหลักในส่วนของนักศึกษา

ระบบสารสนเทศนักศึกษามีส่วนหลัก ทั้งหมด 6 ส่วน

1. ส่วนลงทะเบียน ประกอบด้วย เมนูการลงทะเบียน
2. ส่วนค้นหาข้อมูล ประกอบด้วย เมนูการค้นหารายวิชา และเมนูค้นหานักศึกษา
3. ส่วนข้อมูลนักศึกษา ประกอบด้วยเมนูข้อมูลทั่วไป, เมนูประวัติส่วนตัว, เมนูผลการลงทะเบียน, เมนูผลการเรียน, เมนูวิทยานิพนธ์/สารนิพนธ์, เมนูตารางเรียน, เมนูตารางสอบ, ชำระเงิน (payment selection), รายละเอียดการชำระเงิน (payment transaction), ตรวจสอบเลขที่บัญชี ทุน เงินกู้ ผ่อนผัน (payment info)
4. บริการ ประกอบด้วย บริการด้านการจำลองผลการเรียน และตรวจสอบประวัติการเข้าใช้งานระบบ
5. บริการด้านการเงิน ประกอบด้วย ชำระเงิน , รายละเอียดการชำระเงิน , ตรวจสอบเลขที่บัญชี ทุน เงินกู้ ผ่อนผัน
6. บริการด้านห้องสมุด คือ ตรวจสอบข้อมูลค้างชำระทรัพยากรห้องสมุด

ไม่พลาดทุกข่าวสาร  
เข้าถึงข้อมูลได้  
"ทุกที่ทุกเวลา"



ดาวน์โหลดได้แล้ววันนี้  
แอปพลิเคชัน สารสนเทศสำหรับนักศึกษา  
" PSU Student Application "

- Virtual Student Card
- ข่าวสาร
- ผลการเรียน
- ผลการลงทะเบียน
- ตารางเรียน
- ตารางสอบ
- การเงิน
- Notification\*\*

\*\*Notification แสดงการแจ้งเตือน  
ผลการยื่นใบคำร้องต่างๆ จากกองทะเบียนฯ  
เช่น ใบคำร้องขอแก้ตัวสอบ, ใบคำร้อง  
ขอลงรายวิชาจำกัดจำนวน และอื่นๆ

หมายเหตุ: เมนู "การเงิน" ยังไม่รองรับวิทยาเขตปัตตานี

# SIS





# 3 บริการอีเมล Microsoft 365 (@email.psu.ac.th)



## บริการสำหรับนักศึกษา รวมถึงบุคลากรของมหาวิทยาลัยสงขลานครินทร์

บริการอีเมล Microsoft 365 (@email.psu.ac.th) เป็นบริการจาก Microsoft ซึ่งเป็นบริการในการทำงานร่วมกัน บน Cloud โดยมีเครื่องมือสำหรับการทำงานต่าง ๆ เช่น ระบบอีเมล ระบบเอกสาร ระบบเก็บข้อมูล บน Cloud (OneDrive) ระบบประชุมทางไกล (Teams) ฯลฯ

มหาวิทยาลัยสงขลานครินทร์ จึงได้ให้บริการอีเมล Microsoft 365 (@email.psu.ac.th) สำหรับนักศึกษา รวมถึงบุคลากรของมหาวิทยาลัย เพื่อให้บริการ "ระบบการทำงานร่วมกัน" (Collaborative System) บริการดังกล่าวสามารถใช้งานได้ทันที โดยใช้งานผ่านบัญชี PSU Passport และจะลงท้ายด้วย @email.psu.ac.th แทน @psu.ac.th ที่ใช้เฉพาะระบบภายในมหาวิทยาลัย ตัวอย่างชื่อบัญชี เช่น 6110010001@email.psu.ac.th หรือ jatuporn.ch@email.psu.ac.th



บริการอีเมล Microsoft 365 (@email.psu.ac.th) มีชุดเครื่องมือ Mail, OneDrive, Office (Word, Excel, PowerPoint, OneNote), SharePoint, Teams ฯลฯ

เข้าระบบอีเมล Microsoft 365 (@email.psu.ac.th) ได้ที่เว็บไซต์ <https://email.psu.ac.th>

### รายละเอียดของบริการ

บริการอีเมล Microsoft 365 (@email.psu.ac.th) ให้บริการหลากหลายรูปแบบ ได้แก่

อีเมล (Mail), ปฏิทิน (Calendar) ให้บริการระบบ E-Mail ซึ่งมีพื้นที่มากถึง 50GB สามารถแนบไฟล์เมื่อใช้งานผ่านเว็บไซต์ได้ถึง 25MB นอกจากนี้ยังสามารถใช้งานในส่วนของ ปฏิทิน (Calendar), Contact, Group Mail โดยยังสามารถส่ง E-mail ไปยัง E-Mail ส่วนตัวก็ได้ และสามารถใช้งานกับโปรแกรม Mail Client เช่น Outlook, Thunderbird รวมถึง Application บนมือถือได้อีกด้วย ทั้งยังสามารถใช้ในการสนับสนุนการเรียนการสอนให้มีประสิทธิภาพมากยิ่งขึ้น

OneDrive ให้บริการเก็บไฟล์ส่วนตัวบน Cloud มีพื้นที่ขนาด 1TB สำหรับเก็บไฟล์ส่วนตัว, ไฟล์เอกสาร, ไฟล์รูปภาพ หรือไฟล์อื่น ๆ แต่ทั้งนี้ไม่ควรจะเป็นไฟล์ที่เกี่ยวข้องกับการกระทำความผิดเกี่ยวกับคอมพิวเตอร์ พ.ศ. 2550 และ พ.ศ. 2560

โปรแกรม Microsoft Office ให้บริการ 2 รูปแบบ

• Microsoft Office แบบออนไลน์ (Office Web Apps) ใช้สำหรับสร้าง, แก้ไข, เปิดอ่าน เอกสาร Microsoft Office ได้จากทุกที่ที่มีอินเทอร์เน็ต ใช้งานได้แม้ไม่ได้ติดตั้ง Microsoft Office ในเครื่องคอมพิวเตอร์นั้น ๆ โดยใช้งานร่วมกับ OneDrive

• Microsoft Office ที่สามารถติดตั้งได้ทั้งเครื่อง PC, MAC และ Mobile โดยปัจจุบันสามารถติดตั้งผ่านหน้าเว็บไซต์ ลงบนอุปกรณ์ได้ไม่เกิน 15 อุปกรณ์ (5 เครื่องสำหรับ PC Windows และ Mac, 5 เครื่องสำหรับ Tablet (iOS, Android), 5 เครื่องสำหรับ Smartphone (iOS, Android))

SharePoint ใช้สำหรับสร้างเว็บไซต์ส่วนตัวและเว็บไซต์หน่วยงาน โดยสามารถติดตั้งระบบจัดการเอกสาร ระบบจัดการปฏิทิน ระบบจัดการทรัพยากร รวมถึงสามารถเขียนโปรแกรมเพื่อจัดการรองรับงานอื่น ๆ ได้

Teams นักศึกษาและบุคลากรสามารถใช้งาน Teams เพื่อเป็นเครื่องมือสนับสนุนการทำงานด้านต่าง ๆ ได้ เช่น การติดต่อสื่อสาร การเรียนการสอนออนไลน์ การประชุมทางไกล เป็นต้น

### วิธีการใช้งาน

นักศึกษาจะสามารถใช้งานได้ทันที ด้วยบัญชี PSU Passport โดยจะมีรูปแบบเป็น ชื่อบัญชี@email.psu.ac.th เช่น 64xxxxxxx@email.psu.ac.th เป็นต้น โดยรหัสผ่านจะเป็นรหัสผ่านเดียวกับที่เข้าใช้บริการ ระบบสารสนเทศนักศึกษา (SIS)

บุคลากรต้องสมัครใช้งาน ด้วยบัญชี PSU Passport โดยมีรูปแบบเป็น ชื่อบัญชี@email.psu.ac.th เช่น jatuporn.ch@email.psu.ac.th

(สำหรับบุคลากรจะลงท้ายไม่เหมือนบริการ PSU Webmail ที่จะลงท้ายด้วย @psu.ac.th) เป็นต้น โดยรหัสผ่านจะเป็นรหัสผ่านเดียวกับที่เข้าใช้บริการ ระบบสารสนเทศบุคลากร (MIS-DSS personnel)

การเปลี่ยนรหัสผ่าน นักศึกษาหรือบุคลากรสามารถเข้าไปที่เว็บไซต์ <https://passport.psu.ac.th> เพื่อทำการเปลี่ยนรหัสผ่าน หลังจากนั้นให้รอประมาณ 1 ชั่วโมง แล้วใช้งานระบบอีเมล Microsoft 365 ในใหม่อีกครั้งด้วยรหัสผ่านใหม่

กรณีลืมรหัสผ่าน ติดต่อเจ้าหน้าที่สำนักนวัตกรรมการดิจิทัล และระบบอัจฉริยะ หรือโทรศัพท์ปรึกษาที่ 0-7428-2082 (โทรภายในวิทยาเขตขนาดใหญ่ 2082)

หรืออีเมล [passport@psu.ac.th](mailto:passport@psu.ac.th)

### หมายเหตุ:

• สำหรับนักศึกษาจะสามารถใช้งานได้ตลอดไปเมื่อนักศึกษาจบการศึกษาแล้ว  
\*\* ทั้งนี้ เว้นแต่ทาง Microsoft ประกาศยกเลิกให้บริการ

• สำหรับบุคลากรการเข้าระบบอีเมล Microsoft 365 รหัสผ่านเดียวกับระบบสารสนเทศบุคลากร (MIS-DSS personnel) ไม่ใช่รหัสผ่านที่เข้าบริการ PSU Webmail

• เมื่อสมัครใช้งานเรียบร้อยแล้วจะสามารถใช้งาน Microsoft Teams ได้ทันที แต่ผู้อื่นจะสามารถค้นหาชื่อในระบบได้หลังจากสร้างประมาณ 6-12 ชั่วโมง

ติดตามรายละเอียดเพิ่มเติมได้ที่ <https://diis.psu.ac.th/studentemail>



Office 365

แอปทั้งหมด

Outlook

Word

PowerPoint

SharePoint

Sway

OneDrive

Excel

OneNote

Teams

Forms



# 4

## บริการอีเมล Google Workspace for Education (@psu.ac.th)



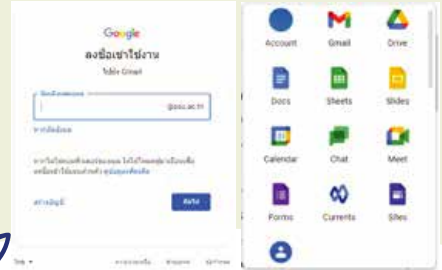
สำหรับนักศึกษา และบุคลากรของมหาวิทยาลัยสงขลานครินทร์

บริการอีเมล Google Workspace for Education เป็นบริการทางเลือกการทำงานอีกอย่างหนึ่งจาก Google ซึ่งทาง Google ได้เปิดให้บริการสำหรับสถานศึกษาใช้งานฟรี โดยมีวัตถุประสงค์เพื่อสนับสนุนการเรียนรู้ของนักศึกษาให้ได้ใช้เครื่องมือทางด้าน IT ส่งเสริมให้นักศึกษาเข้าถึงแหล่งเรียนรู้ การสื่อสารระหว่างกัน และการทำงานร่วมกันในเวลาเดียวกัน

บริการอีเมล Google Workspace for Education จึงเป็นบริการในการทำงานร่วมกันบน Cloud โดยมีเครื่องมือสำหรับการทำงานต่าง ๆ เช่น ระบบอีเมล ระบบเอกสาร ระบบเก็บข้อมูลบน Cloud (Drive) ระบบประชุมทางไกล (Meet) ฯลฯ

สำหรับ มหาวิทยาลัยสงขลานครินทร์ได้ดำเนินการขอเปิดใช้บริการอีเมล Google Workspace for Education (@psu.ac.th) สำหรับทางการศึกษาและได้รับการอนุมัติให้ใช้งาน ภายใต้โดเมน psu.ac.th ซึ่งนักศึกษาและบุคลากรสามารถใช้งานได้เพียงแค่เข้าใช้ผ่านเว็บเบราว์เซอร์บนคอมพิวเตอร์ที่เชื่อมต่อกับอินเทอร์เน็ต

ทั้งนี้ มหาวิทยาลัยฯ ได้บริหารจัดการ จัดสรรพื้นที่จัดเก็บ (Drive) ให้กับนักศึกษา, ติวเตอร์ และบุคลากร (นโยบายขนาดการใช้งานจะประกาศใช้ในปีหน้า)



บริการอีเมล Google Workspace for Education (@psu.ac.th) มีชุดเครื่องมือสำหรับการทำงานร่วมกัน ผ่าน Google Apps เช่น Gmail, Drive, Docs/Sheets/Slides, Photo, Calendar, Meet, Sites ฯลฯ เพื่อการสื่อสารและการประชุมร่วมกัน

### นักศึกษาและบุคลากรที่มีความประสงค์ใช้บริการอีเมล Google Workspace for Education (@psu.ac.th)

#### วิธีการใช้งาน มีดังนี้

อันดับแรกต้องสมัครใช้บริการอีเมล Google Workspace for Education (@psu.ac.th) เพียงตั้งรหัสผ่านที่ต้องการ (Password Setting) ได้ที่เว็บไซต์ <https://passport.psu.ac.th> เลือกบริการ "ขอ/เปลี่ยนรหัสผ่าน Google"

จากนั้นเข้าใช้งาน บริการอีเมล Google Workspace for Education (@psu.ac.th) ที่เว็บไซต์ <http://gmail.psu.ac.th> หรือ <https://gmail.com> ลงชื่อเข้าใช้ด้วยรหัสนักศึกษา หรือ ชื่อผู้ใช้บุคลากรตามด้วยโดเมน @psu.ac.th เช่น 64xxxxxxx@psu.ac.th, jatuporn.ch@psu.ac.th และรหัสผ่าน Google ที่ได้ทำการตั้งรหัสผ่าน

การเปลี่ยนรหัสผ่าน นักศึกษาและบุคลากรสามารถเข้าไปที่เว็บไซต์ <https://passport.psu.ac.th> เพื่อทำการเปลี่ยนรหัสผ่าน

กรณีลืมรหัสผ่าน ติดต่อเจ้าหน้าที่สำนักนวัตกรรมการผลิตและระบบอัจฉริยะ หรือโทรศัพท์ปรึกษาที่ 074-28-2082 (โทรภายในวิทยาเขตขนาดใหญ่ 2082)

หรืออีเมล [passport@psu.ac.th](mailto:passport@psu.ac.th)



มีความประสงค์ใช้บริการอีเมล Google Workspace for Education (@psu.ac.th) เพียงตั้งรหัสผ่านที่ต้องการ (Password Setting) ที่เว็บไซต์ <https://passport.psu.ac.th>



เข้าใช้งาน บริการอีเมล Google Workspace for Education (@psu.ac.th) ที่เว็บไซต์ <http://gmail.psu.ac.th> หรือ <https://gmail.com> ลงชื่อเข้าใช้ เช่น 64xxxxxxx@psu.ac.th, jatuporn.ch@psu.ac.th และรหัสผ่าน Google ที่ได้ทำการตั้งรหัสผ่าน



# 5

## บริการซอฟต์แวร์ลิขสิทธิ์ สำหรับนักศึกษามหาวิทยาลัยสงขลานครินทร์



Microsoft Azure  
Dev Tools for Teaching

มหาวิทยาลัยสงขลานครินทร์  
ได้จัดซื้อซอฟต์แวร์จาก Microsoft เพื่อ  
ให้บริการแก่นักศึกษาภายใต้เงื่อนไข Azure  
Dev Tools for Teaching ซึ่งทำให้นักศึกษา  
สามารถใช้ซอฟต์แวร์ที่มีลิขสิทธิ์ถูกต้อง  
ซึ่งนักศึกษามีการใช้งานได้ทันที เพียง  
แต่เข้าระบบด้วยบัญชีของ Microsoft 365  
(64xxxxxxx@email.psu.ac.th) โดย  
ซอฟต์แวร์ที่ให้ บริการดาวน์โหลดได้แก่

### ระบบปฏิบัติการ Windows

- Microsoft Windows 10 Education

### โปรแกรม Microsoft Office 365

### เครื่องมือพัฒนาโปรแกรม Developer

### Tools

- Visual Studio Enterprise 2019

ข้อควรทราบ  
โปรดระมัดระวัง!

"การละเมิดลิขสิทธิ์ซอฟต์แวร์ทั้งรับมาใช้และเผยแพร่  
ผ่านเครือข่ายคอมพิวเตอร์เป็นความผิดส่วนบุคคล  
มหาวิทยาลัยสงขลานครินทร์จะให้ความร่วมมือกับ  
พนักงานเจ้าหน้าที่ตามกฎหมาย"

นักศึกษามีทางเลือกใช้ซอฟต์แวร์ฟรีได้จากเว็บไซต์  
<https://opensource.cc.psu.ac.th> ใน  
หัวข้อ "โปรแกรมนำใช้" และซอฟต์แวร์ลิขสิทธิ์เฉพาะ  
จากเว็บไซต์ <https://licensing.psu.ac.th>

นักศึกษาที่มีความประสงค์จะใช้งาน

สามารถดาวน์โหลดได้ที่เว็บไซต์

<https://licensing.psu.ac.th>

กรุณาอ่านวิธีการใช้งาน

ที่ <https://licensing.psu.ac.th/microsoft-azure>



## บริการระบบเครือข่ายคอมพิวเตอร์ (อินเทอร์เน็ต, เครือข่ายไร้สาย (PSU WiFi), เครือข่ายไร้สาย eduroam และโปรแกรม PSU VPN)



### 6.1 บริการระบบเครือข่ายคอมพิวเตอร์-อินเทอร์เน็ต

เมื่อนักศึกษาอยู่ในมหาวิทยาลัยฯ นักศึกษาสามารถใช้งานเครือข่ายอินเทอร์เน็ตได้ตลอด 24 ชั่วโมง ในหลายพื้นที่ของมหาวิทยาลัยฯ เช่น คณะของนักศึกษา ห้องบริการคอมพิวเตอร์ในสำนักทรัพยากรการเรียนรู้คุณหญิงหลง อรรถกระวีสุนทร หรือที่ห้องคอมพิวเตอร์หอพัก โดยที่เครื่องคอมพิวเตอร์เหล่านี้จะสามารถใช้งานอินเทอร์เน็ตได้ทันที โดยสำนักนวัตกรรมดิจิทัลและระบบอัจฉริยะและมหาวิทยาลัยฯ เป็นผู้ให้บริการระบบเครือข่ายคอมพิวเตอร์และอินเทอร์เน็ตในหอพัก 1, 2, 3-4, 5, 6, 7, 12, 13, 14 และ 15 ส่วนสหกรณ์บริการเป็นผู้ให้บริการสำหรับหอพักในกำกับ ได้แก่ หอพัก 8, 9, 10 และ 11

#### เงื่อนไขการใช้บริการ

นักศึกษาและบุคลากรสามารถใช้งานอินเทอร์เน็ตแบบไม่จำกัดความเร็วได้ คนละไม่เกิน 5 GB/วัน (นับตั้งแต่เวลา 00.00 น.) ทั้งนี้ เพื่อเป็นไปตามนโยบายไอทีข้อ 5.5 ป้องกันไม่ให้เกิดการใช้งานอินเทอร์เน็ตรายบุคคลของนักศึกษาและบุคลากรมากเกินไปจนกระทบต่อการใช้งานของบุคคลอื่น แต่หากผู้ใช้รายใดเกิน 5 GB ก็จะถูกจำกัดความเร็วที่ผู้ใช้เกินโควตา ซึ่งผู้ใช้ทุกรายจะมาแบ่งใช้ช่องทาง 100 Mbps ร่วมกัน เพื่อไม่ให้รบกวนการใช้งานของรายอื่น ๆ ที่ยังใช้ไม่ถึงโควตา ซึ่งหลังจากใช้ครบโควตาแล้วผู้ใช้อาจยังดองใช้เครือข่ายต่อได้

และด้วยความเร็วที่ลดลงเฉพาะช่วงเวลาที่ผู้ใช้หนาแน่นซึ่งมักอยู่ระหว่างเวลา 15.00-16.30 น. ในวันทำการของภาคเรียนปกติ ผู้ใช้สามารถตรวจสอบโควตาการใช้งานของตนเอง ด้วยบัญชีผู้ใช้ PSU Passport ได้ที่เว็บไซต์ <https://nettraf.psu.ac.th> (เมื่อเข้าสู่ระบบแล้วอ่านคำแนะนำการใช้งานได้ที่ User Guide หรือคำแนะนำผู้ใช้ที่ด้านบนทางขวาของหน้าจอ)

หมายเหตุ: การกำหนดโควตาดังนี้แตกต่างจากบริการอินเทอร์เน็ตของบริษัทโทรศัพท์เคลื่อนที่ซึ่งเมื่อเกินโควตาแล้วจะบับการใช้งานให้ช้าลงตลอดเวลา

ทั้งนี้ นักศึกษาสามารถติดตามสถานะบริการระบบเครือข่ายคอมพิวเตอร์และอินเทอร์เน็ต ผ่านทางเว็บไซต์ได้ที่ <https://net.psu.ac.th> และทางเฟซบุ๊ก ได้ที่ <https://facebook.com/groups/netsvc>



ขอเคารพ!  
นโยบายไอทีและแผนปฏิบัติการ

เพื่อให้การใช้งานคอมพิวเตอร์และเครือข่ายของมหาวิทยาลัยสงขลานครินทร์ได้ดำเนินไปอย่างเป็นระเบียบและเกิดประโยชน์แก่นักศึกษาตาม ประกาศมหาวิทยาลัยสงขลานครินทร์ เรื่อง แนวนโยบายและแนวปฏิบัติในการรักษาความมั่นคงปลอดภัยด้านสารสนเทศมหาวิทยาลัยสงขลานครินทร์ ขอให้นักศึกษาผู้ใช้บริการปฏิบัติตามโดยทั่วกัน

อ่านรายละเอียดประกาศได้ที่เว็บไซต์ <https://diis.psu.ac.th> เลือกหัวข้อ "นโยบายไอทีและแผนปฏิบัติการ" ซึ่งมี 2 ประกาศ ดังนี้

1. ประกาศนโยบายและแนวปฏิบัติในการรักษาความมั่นคงปลอดภัยด้านสารสนเทศมหาวิทยาลัยสงขลานครินทร์ ([https://diis.psu.ac.th/pdf/PSU\\_IT\\_Sec\\_Policy\\_23Mar2018.pdf](https://diis.psu.ac.th/pdf/PSU_IT_Sec_Policy_23Mar2018.pdf))
2. การมุ่งสู่ความปลอดภัยไอทีของมหาวิทยาลัยสงขลานครินทร์ที่มีการดูแลอย่างใกล้ชิดตามแนวทาง Center for Internet Security : CIS Control v7 ([https://diis.psu.ac.th/pdf/CIS\\_Control\\_v7\\_1May2018.pdf](https://diis.psu.ac.th/pdf/CIS_Control_v7_1May2018.pdf))



## 6.2 บริการระบบเครือข่ายไร้สาย (PSU WiFi)

มหาวิทยาลัยสงขลานครินทร์มีบริการระบบเครือข่ายคอมพิวเตอร์ไร้สายให้บริการแก่นักศึกษา ซึ่งมีชื่อเรียกอีกอย่างว่า "PSU WiFi" โดยให้บริการครอบคลุมในพื้นที่ส่วนกลางของมหาวิทยาลัยฯ และคณะ/หน่วยงาน ต่าง ๆ เช่น สำนักนวัตกรรมการผลิตและระบบอัจฉริยะ สำนักทรัพยากรการเรียนรู้คุณหญิงหลงอรรถกวีสุันทร อาคารกิจกรรมนักศึกษา ศูนย์อาหารโรงช้าง ศูนย์กีฬาและสุขภาพ ศูนย์ประชุมนานาชาติ และบริเวณหอพักนักศึกษา (ยกเว้นหอ 8,9,10,11) เป็นต้น

### วิธีการใช้งาน

ณ บริเวณที่มีสัญญาณ "PSU WiFi (802.1x)" หรือ "PSU WiFi 5GHz" นักศึกษาสามารถใช้งานระบบเครือข่ายไร้สายได้ โดยใช้บัญชีผู้ใช้ PSU Passport ทำการ Login

ควรเลือกซื้ออุปกรณ์เชื่อมต่อเครือข่ายไร้สาย (เครื่องคอมพิวเตอร์ หรือ Tablets หรือ Smartphone) ที่รองรับย่านความถี่ 5 GHz (IEEE 802.11 a, ac) และเลือกเชื่อมต่อสัญญาณ "PSU WiFi 5GHz" ทั้งนี้ เพื่อให้การใช้งานได้รับสัญญาณที่ดี มีความต่อเนื่อง ราบรื่น ไม่ติดขัด



เมื่อทำการเชื่อมต่อระบบ PSU WiFi ได้แล้ว ก่อนเริ่มใช้งานครั้งแรกจะต้องมีการตั้งค่าการทำงานที่เครื่องของผู้ใช้ก่อนซึ่ง Username และ Password ของผู้ใช้งานที่ใส่ในตอนตั้งค่า จะถูกเครื่องคอมพิวเตอร์จดจำเอาไว้เพื่อใช้ในการเชื่อมต่อเครือข่ายในครั้งต่อไป ดังนั้นเพื่อความปลอดภัยเครื่องคอมพิวเตอร์ หรือ Tablets หรือ Smartphone ควรตั้งรหัสผ่านประจำเครื่อง หรือระบบที่ต้องปลดล็อกก่อนใช้เครื่อง หากมีบุคคลอื่นหยิบอุปกรณ์ไปเปิดใช้ก็จะมีอาการรหัสน์ปลดล็อกเครื่อง หรือตรวจลายนิ้วมือ หรือตรวจใบหน้า มิฉะนั้นแล้วเครื่องจะถูกใช้เข้าถึงเครือข่ายได้ทันทีด้วย Username และ Password ของเจ้าของเครื่องที่ได้ตั้งค่าไว้

ศึกษาข้อมูลเพิ่มเติมเกี่ยวกับบริการระบบเครือข่ายไร้สาย (PSU WiFi) และดูมีวิธีการตั้งค่า (Setting) PSU WiFi แบบปลอดภัยเพื่อการใช้งานอินเทอร์เน็ต ได้ที่ <https://net.psu.ac.th/index.php/psuwifi> หรือสามารถนำอุปกรณ์มาตั้งค่า (Setting) PSU WiFi ได้ฟรีที่จุดบริการ Help Desk ณ อาคารสำนักนวัตกรรมการผลิตและระบบอัจฉริยะ มหาวิทยาลัยสงขลานครินทร์ วิทยาเขตหาดใหญ่ เปิดบริการวันจันทร์-ศุกร์ เวลา 09.00-12.00 น. และเวลา 13.00-16.00 น.



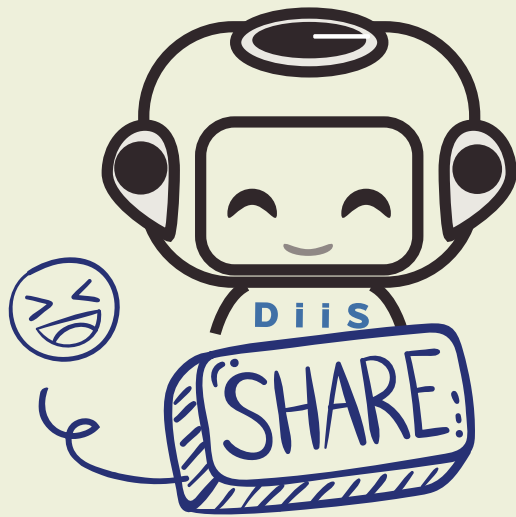
สอบถามข้อมูลได้ที่เว็บไซต์ <https://diis.psu.ac.th/complains>

เพจเฟซบุ๊ก <https://www.facebook.com/PSUDIIS>



PSU DIIS

eduroam



### 6.3 บริการระบบเครือข่ายไร้สาย eduroam

บริการระบบเครือข่ายไร้สาย eduroam คือ บริการเครือข่ายไร้สายสำหรับสถานศึกษาที่เป็นสมาชิกเครือข่าย eduroam นักศึกษาและบุคลากรมหาวิทยาลัยสงขลานครินทร์ สามารถใช้งานระบบเครือข่ายไร้สาย eduroam ได้ เมื่อไปยังสถานศึกษาที่เป็นสมาชิกเครือข่าย eduroam โดยเข้าใช้งานด้วยบัญชีผู้ใช้ PSU Passport ตามด้วยชื่อดาม @psu.ac.th เช่น ชื่อบัญชี 12345678 จะต้องป้อนเป็น 12345678@psu.ac.th, ชื่อบัญชี testuser.t จะต้องป้อนเป็น testuser.t@psu.ac.th

ศึกษาข้อมูลเพิ่มเติม และตรวจสอบพื้นที่สถานศึกษาที่ให้บริการระบบเครือข่ายไร้สาย eduroam ทั้งในประเทศ-ต่างประเทศได้ที่ <https://eduroam.psu.ac.th>

\*\*หมายเหตุ: เครือข่าย eduroam ในมหาวิทยาลัยสงขลานครินทร์ ชื่อ eduroam มีไว้สำหรับให้แขกผู้มาเยือน (นักศึกษาหรือบุคลากรจากสถานศึกษาอื่น) เท่านั้น สามารถใช้งานได้

### 6.4 บริการโปรแกรม PSU VPN

บริการโปรแกรม PSU VPN เป็นบริการที่ทำให้นักศึกษาและบุคลากรสามารถใช้บริการออนไลน์ต่าง ๆ ที่กำหนดให้ใช้เฉพาะภายในมหาวิทยาลัยฯ จากภายนอกมหาวิทยาลัยฯ ได้ เช่น ใช้งานอินเทอร์เน็ตที่บ้านพักตนเอง เช่น แบบ ADSL, Cable Modem, FTTx จากผู้ให้บริการอินเทอร์เน็ต หรือแบบ 3G, 4G จากผู้ให้บริการโทรศัพท์เคลื่อนที่ของบริษัทต่าง ๆ หรือแบบ WiFi ของบ้านพัก) โดยนักศึกษาและบุคลากรต้องติดตั้งใช้งานโปรแกรม PSU VPN (VPN Installation) เพื่อให้เข้าถึงบริการออนไลน์ต่าง ๆ เสมือนเรานั่งทำงานอยู่ในมหาวิทยาลัยฯ จึงสามารถใช้บริการต่าง ๆ ดังกล่าวได้ เช่น การเข้าถึงบริการฐานข้อมูลเพื่อการค้นคว้าวิจัย หรือการเข้าถึง File Sharing ที่อยู่ภายในมหาวิทยาลัยฯ

ศึกษาข้อมูลการติดตั้งใช้งานโปรแกรม PSU VPN (VPN Installation) ได้ที่ <https://net.psu.ac.th/index.php/psu-vpn>





## 6.5 บริการระบบประชุมทางไกล

เพื่อการประชุมทางไกลด้านอื่น ๆ และการเรียนการสอนออนไลน์  
สำนักนวัตกรรมดิจิทัลและระบบอัจฉริยะ มีให้บริการประชุมทางไกล  
เพื่อการประชุมทางไกลด้านอื่น ๆ และการเรียนการสอนออนไลน์  
โดยใช้งานผ่านโปรแกรม Zoom แบ่งออกเป็น 2 ประเภท

### 1. Zoom Basic สำหรับอาจารย์/บุคลากรทั่วไป

เหมาะกับการเรียนการสอน มีการจำกัดระยะเวลาในการใช้งาน  
และการประชุมขนาดไม่เกิน 100 คน

### 2. Zoom Licensed สำหรับใช้งานส่วนกลาง

สำนัก/สถาบัน/คณะ/หน่วยงาน เหมาะกับการใช้งานประชุมทางไกล  
และการเรียนการสอน ใช้งานต่อเนื่องไม่เกิน 24 ชั่วโมง  
รองรับผู้เข้าใช้งาน 100-300 คน

ศึกษาข้อมูลเพิ่มเติมได้ที่

<https://net.psu.ac.th/index.php/all-services/vdo-conf>



# PSU TV



## 6.6 การรับชมถ่ายทอดสด PSU TV

หากมหาวิทยาลัยฯ มีกิจกรรมใดที่สำคัญ,  
ต้องการเผยแพร่ให้ผู้สนใจรับชมได้จำนวนมาก  
ผ่านเครื่องคอมพิวเตอร์ที่เชื่อมต่อระบบเครือข่ายได้  
จากทุกที่ทุกเวลาจะมีให้รับชม

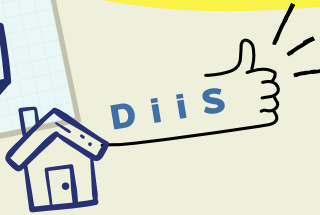
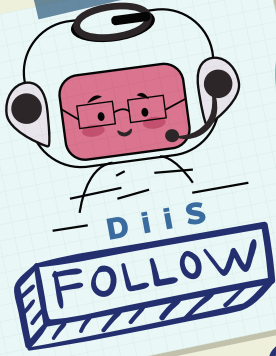
ได้ที่ <http://psutv.psu.ac.th>





## 7

## บริการ Web Hosting



สอบถามข้อมูลได้ที่เว็บไซต์ <https://diis.psu.ac.th/complains>



เพจเฟซบุ๊ก <https://www.facebook.com/PSUDiis>



บริการ Web Hosting คือ ระบบการให้บริการพื้นที่จัดเก็บข้อมูลและจัดทำเว็บไซต์ สำหรับหน่วยงาน/ชมรม และนักศึกษา ให้บริการหลากหลาย ด้วยบริการ 3 รูปแบบ ดังนี้

1. **Static Web** เว็บไซต์ที่ทุกคนสามารถมีได้โดยมีพื้นที่เก็บข้อมูลพื้นฐานขนาด 50 MB เปิดให้บริการ แล้วสำหรับนักศึกษาที่ต้องการมีเว็บไซต์เป็นของตนเองและใช้เฉพาะ Html เท่านั้น

2. **Dynamic web Dynamic Web** เป็นการให้บริการที่ไร้ขีดจำกัด ผู้ใช้งานสามารถออกแบบจัดการเว็บไซต์ รวมถึงฐานข้อมูลได้ด้วยตนเองซึ่งไม่จำกัด Application ที่ใช้งาน ทั้งนี้ขึ้นอยู่กับบริการที่ทางสำนักนวัตกรรม ดิจิทัลและระบบอัจฉริยะมีให้ด้วย บริการนี้มีพื้นที่เว็บไซต์จำนวน 500 MB ในเบื้องต้น และบริการฐานข้อมูล ชนิด Mysql มีบริการสำรองข้อมูลและ Log File ในแต่ละเดือนตาม พ.ร.บ. ว่าด้วยการ กระทำความผิดเกี่ยวกับ คอมพิวเตอร์ พ.ศ. 2550 และ พ.ศ. 2560

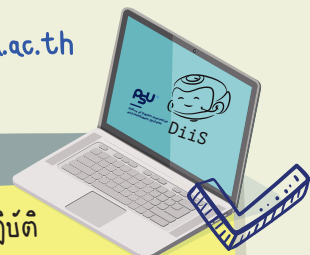
**หมายเหตุ:** การขอใช้บริการ Dynamic Web จะต้องทำในนามชมรม หน่วยงานหรือชมรมและให้อาจารย์ที่ปรึกษาชมรมหรือผู้ดูแล เว็บไซต์ ติดต่อขอใช้บริการเองเท่านั้น ขั้นตอนการสมัครใช้บริการสามารถสมัครได้ที่เว็บไซต์ <https://ccform.psu.ac.th>

3. **Web Ready บริการ Web Ready** ให้บริการสูงสุดด้วยเว็บไซต์สำเร็จรูปที่ใช้งานง่ายและสามารถออกแบบ และจัดทำเว็บไซต์ได้อย่างรวดเร็ว โดยที่ท่านไม่จำเป็นต้องมีความรู้ในการเขียนเว็บไซต์ ให้บริการด้วยพื้นที่เบื้องต้น 500 MB โปรแกรมที่ใช้ปัจจุบัน คือ โปรแกรม Joomla Version ล่าสุด มีคู่มือการใช้งานในเบื้องต้นและ บริการด้วยโปรแกรมเสริมการจัดการเว็บไซต์ Control Panel ที่ใช้งานง่ายและมีเครื่องมือใช้งานอย่างครบครัน สะดวกต่อผู้ใช้งาน มีบริการสำรองข้อมูลและ Log File ในแต่ละเดือนตาม พ.ร.บ. ว่าด้วยการกระทำความผิด เกี่ยวกับคอมพิวเตอร์ พ.ศ. 2550 และ พ.ศ. 2560

**หมายเหตุ:** การขอใช้บริการ Web Ready จะต้องทำในนามหน่วยงานหรือชมรมและให้อาจารย์ที่ปรึกษาชมรมหรือผู้ดูแลเว็บไซต์ ติดต่อขอใช้บริการเองเท่านั้น ขั้นตอนการสมัครใช้บริการสามารถสมัครได้ที่เว็บไซต์ <https://ccform.psu.ac.th>



สามารถติดตามรายละเอียดต่าง ๆ ได้ที่เว็บไซต์ <http://webhost.psu.ac.th>



การขอใช้บริการพื้นที่เว็บไซต์ท่านจำเป็นต้องปฏิบัติตามระเบียบการใช้งานที่ทางสำนักนวัตกรรมดิจิทัลและระบบอัจฉริยะ กำหนดอย่างเคร่งครัดเพื่อความปลอดภัยและสะดวกต่อการให้บริการ

8

# ระบบรับแจ้งปัญหาและ รับแจ้งความต้องการต่าง ๆ



‘

ในการใช้งานบริการ IT ของมหาวิทยาลัยสงขลานครินทร์ นักศึกษาและบุคลากรสามารถแจ้งปัญหา ขอร้องเรียน ข้อขัดข้อง ข้อเสนอแนะ และแจ้งความต้องการต่าง ๆ ในการใช้งานบริการ IT ของมหาวิทยาลัยสงขลานครินทร์ได้ เช่น ระบบเครือข่าย ระบบสารสนเทศของมหาวิทยาลัยสงขลานครินทร์ โดยเข้าไปที่ระบบบริการผู้ใช้ไอที PSU SysAid

ที่เว็บไซต์ <http://help.psu.ac.th> ’



สอบถามข้อมูลได้ที่เว็บไซต์ <https://diis.psu.ac.th/complains>



เพจเฟซบุ๊ก <https://www.facebook.com/PSUDIIS>

9

# บริการวิชาการ



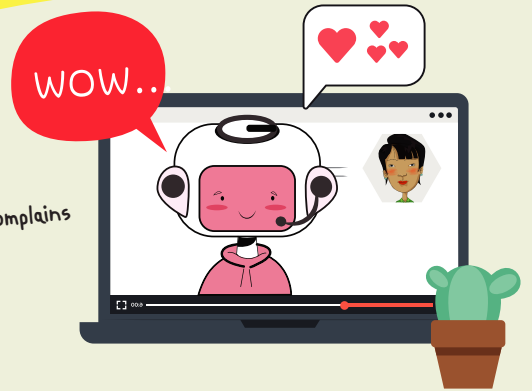
Diis



สอบถามข้อมูลได้ที่เว็บไซต์ <https://diis.psu.ac.th/complains>



เพจเฟซบุ๊ก <https://www.facebook.com/PSUDIIS>



## 9.1 บริการอบรมคอมพิวเตอร์

สำนักนวัตกรรมการศึกษาและระบบอัจฉริยะ มีบริการจัดอบรมคอมพิวเตอร์สำหรับนักศึกษา บุคลากรมหาวิทยาลัย สงขลานครินทร์ ลูกจ้างรายหน่วยงาน และบุคคลทั่วไป

รายละเอียดหลักสูตรและสมัครอบรมได้ที่เว็บไซต์ <https://training.cc.psu.ac.th>

(มีหลักสูตรฝึกอบรมคอมพิวเตอร์ทั้งในเวลาและนอกเวลาราชการ)

สอบถามข้อมูลติดต่อ งานบริการวิชาการ ฝ่ายบริหารจัดการ โทร. 0-7428-2106, 0-7428-2109 และ 0-7428-2115 (โทรภายในวิทยาเขตขนาดใหญ่ 2106, 2109 และ 2115)

ดูรายละเอียดเพิ่มเติมได้ที่เว็บไซต์

<http://ac-service.cc.psu.ac.th> และเพจเฟซบุ๊ก <https://www.facebook.com/ccserve>



**\*\*หมายเหตุ:**

- มีบริการจัดกลุ่มอบรมสามารถออกแบบและพัฒนาหลักสูตรคอมพิวเตอร์ตามความต้องการของหน่วยงานของท่าน
- นักศึกษาของมหาวิทยาลัยสงขลานครินทร์ สามารถจัดกลุ่มเข้ารับการอบรมระยะบุหลักสูตร ระบุช่วงเวลาที่ต้องการอบรมได้

## 9.2 บริการเข้าห้องอบรม-สัมมนา

สำนักนวัตกรรมการศึกษาและระบบอัจฉริยะ มีบริการให้เข้าห้องอบรมเชิงปฏิบัติการที่มีเครื่องคอมพิวเตอร์สเปคสูง พร้อมโสตทัศนอุปกรณ์ และบริการอินเทอร์เน็ตความเร็วสูง โดยสามารถจัดอบรมพร้อม ๆ กันสูงสุด 4 ห้อง รองรับผู้เข้าอบรมได้สูงสุด 130 คน

ให้บริการห้องสัมมนาขนาดใหญ่สามารถรองรับผู้เข้าร่วมสัมมนาได้ถึง 100 ท่าน มีพื้นที่ กว้างขวาง นูรุกร้า ทันสมัย พร้อมอุปกรณ์การนำเสนอครบครัน

ดูรายละเอียด อัตราค่าบริการเข้าห้อง บริการเสริมในการเข้าห้อง และข้อตกลงการให้บริการได้ที่เว็บไซต์ <http://ac-service.cc.psu.ac.th> เมนูบริการ "เข้าห้องอบรม-สัมมนา"

และเพจเฟซบุ๊ก <https://www.facebook.com/ccserve>

สอบถามข้อมูลติดต่องานบริการวิชาการ ฝ่ายบริหารจัดการ

โทร. 0-7428-2106, 0-7428-2109 และ 0-7428-2115

(โทรภายในวิทยาเขตขนาดใหญ่ 2106, 2109 และ 2115)



<https://training.cc.psu.ac.th>

มีหลักสูตรทั้งในและนอกเวลาราชการ

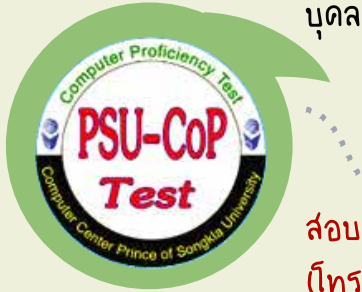


### 9.3 บริการศูนย์สอบคอมพิวเตอร์ออนไลน์ (PSU-Cop Test)

ศูนย์สอบคอมพิวเตอร์ออนไลน์ (PSU-Cop Test) ได้จัดตั้งขึ้นเพื่อให้บริการทดสอบวัดความรู้ทางด้านคอมพิวเตอร์ โปรแกรม Microsoft Office ผู้ที่สอบผ่านตามมาตรฐานของสำนักฯ จะได้รับประกาศนียบัตรรับรองความสามารถทางด้านคอมพิวเตอร์พื้นฐาน โดยเปิดให้บริการแก่นักศึกษา บุคลากรมหาวิทยาลัยสงขลานครินทร์และผู้สนใจทั่วไป

ดูรายละเอียดเพิ่มเติมได้ที่เว็บไซต์ <http://ac-service.cc.psu.ac.th> เมนูบริการ "ศูนย์สอบคอมพิวเตอร์" และเพจเฟซบุ๊ก <https://www.facebook.com/ccserve>

สอบถามรายละเอียดและสมัครสอบได้ที่งานบริการวิชาการ ฝ่ายบริหารจัดการ โทร. 0-7428-2109 (โทรภายในวิทยาเขตขนาดใหญ่ 2109) เว็บไซต์ <https://psu-coptest.psu.ac.th>



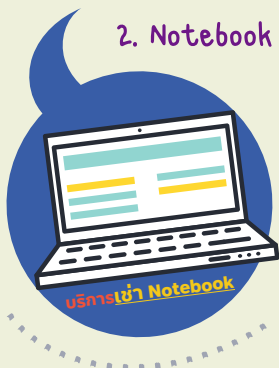
### 9.4 บริการเช่า Notebook สำหรับนักศึกษาและบุคลากรมหาวิทยาลัยสงขลานครินทร์

สำนักนวัตกรรมการดิจิทัลและระบบอัจฉริยะ เปิดบริการให้เช่า Notebook สำหรับนักศึกษาและบุคลากรมหาวิทยาลัยสงขลานครินทร์ อัตราค่าบริการ

1. Notebook สำหรับนักศึกษามหาวิทยาลัยสงขลานครินทร์ (รายบุคคล) อัตราค่าบริการ 50 บาท/เครื่อง/วัน
2. Notebook สำหรับบุคลากรมหาวิทยาลัยสงขลานครินทร์ (รายบุคคล) อัตราค่าบริการ 150 บาท/เครื่อง/วัน

ดูรายละเอียดเพิ่มเติมได้ที่เว็บไซต์ <http://ac-service.cc.psu.ac.th> เมนูบริการ "เช่า Notebook" และเพจเฟซบุ๊ก <https://www.facebook.com/ccserve>

ติดต่อขอใช้บริการได้ที่งานบริการวิชาการ ฝ่ายบริหารจัดการ โทร. 0-7428-2116 (โทรภายในวิทยาเขตขนาดใหญ่ 2116)



### 9.5 บริการซ่อมคอมพิวเตอร์ (IT Services)

บริการซ่อมคอมพิวเตอร์ (IT Services) เป็นบริการที่มีวัตถุประสงค์เพื่ออำนวยความสะดวกแก่นักศึกษาและบุคลากรมหาวิทยาลัยสงขลานครินทร์ กรณีที่เครื่องคอมพิวเตอร์มีปัญหาสามารถมาใช้บริการที่สำนักนวัตกรรมการดิจิทัลและระบบอัจฉริยะได้ โดยบริการมีดังนี้

- บริการตรวจเช็คคอมพิวเตอร์เบื้องต้น
- บริการตรวจสอบและแก้ปัญหาทางด้าน Hardware และ Software
- บริการติดตั้งโปรแกรมสำเร็จรูปต่าง ๆ



ดูรายละเอียดเพิ่มเติมได้ที่ <http://ac-service.cc.psu.ac.th> เมนูบริการ "ซ่อมคอมพิวเตอร์"

ติดต่อขอรับบริการที่งานบริการวิชาการ ฝ่ายบริหารจัดการ โทร. 0-7428-2112 และ 0-7428-2878 (โทรภายในวิทยาเขตขนาดใหญ่ 2112 และ 2878) ดูรายละเอียดเพิ่มเติมผ่านทางเพจเฟซบุ๊กได้ที่ <https://www.facebook.com/ccserve>



10



บริการ ...



Help Desk

Free!

สำนักนวัตกรรมดิจิทัลและระบบอัจฉริยะ เปิดบริการ Help Desk ฟรี เพื่อให้บริการ  
แนะนำการใช้งานด้านระบบเทคโนโลยีสารสนเทศของมหาวิทยาลัยสงขลานครินทร์ เพื่อช่วยใ้  
นักศึกษาและบุคลากรของมหาวิทยาลัยฯ สามารถใช้งานได้สะดวก เช่น

- แนะนำการใช้งานระบบสารสนเทศของมหาวิทยาลัยสงขลานครินทร์
- แนะนำการใช้บริการอีเมล Microsoft 365 (@email.psu.ac.th)
- แนะนำการใช้บริการอีเมล Google Workspace for Education (@psu.ac.th)
- แนะนำบริการซอฟต์แวร์ลิขสิทธิ์ สำหรับนักศึกษาและบุคลากรมหาวิทยาลัยสงขลานครินทร์
- แนะนำการตั้งค่า (Setting) ระบบเครือข่ายไร้สาย (PSU WiFi) แบบปลอดภัย

เพื่อการใช้อินเทอร์เน็ต

- แนะนำการติดตั้งใช้งานโปรแกรม PSU VPN (VPN Installation) เพื่อการใช้อินเทอร์เน็ต  
ต่าง ๆ ของมหาวิทยาลัยฯ จากภายนอกมหาวิทยาลัยฯ ได้
- ตรวจสอบและแก้ไขปัญหาเครื่องคอมพิวเตอร์เบื้องต้น

สถานที่ให้บริการ Help Desk ณ โถงชั้น 1 อาคารสำนักนวัตกรรมดิจิทัลและระบบอัจฉริยะ  
มหาวิทยาลัยสงขลานครินทร์ วิทยาเขตหาดใหญ่

เปิดบริการวันจันทร์-ศุกร์ เวลา 09.00-12.00 น. และ เวลา 13.00-16.00 น.

**\*\* ปิดรับเครื่องคอมพิวเตอร์เวลา 15.30 น.**

FOLLOW



สอบถามข้อมูลได้ที่เว็บไซต์ <https://diis.psu.ac.th/complains>



และเพจเฟซบุ๊ก <https://www.facebook.com/PSUDIIS>



นักศึกษาที่มีข้อสอบถามเพิ่มเติมสามารถติดต่อได้ที่  
สำนักนวัตกรรมดิจิทัลและระบบอัจฉริยะ  
มหาวิทยาลัยสงขลานครินทร์ วิทยาเขตหาดใหญ่

โทรศัพท์ 0-7428-2101

(โทรศัพท์ในวิทยาเขตหาดใหญ่ 2101)

โทรสาร 0-7428-2111

เว็บไซต์ <https://diis.psu.ac.th>

เพจเฟซบุ๊ก <https://www.facebook.com/PSUDIIS>

เว็บไซต์

•มหาวิทยาลัยสงขลานครินทร์

<https://www.psu.ac.th>

•สำนักนวัตกรรมดิจิทัลและระบบอัจฉริยะ มหาวิทยาลัยสงขลานครินทร์

<https://diis.psu.ac.th> และ

เพจเฟซบุ๊ก <https://www.facebook.com/PSUCC>

•บริการบัญชี PSU Passport

<https://passport.psu.ac.th>

•ระบบสารสนเทศนักศึกษา (SIS)

วิทยาเขตหาดใหญ่: <https://sis.psu.ac.th>

วิทยาเขตภูเก็ต: <https://sis.phuket.psu.ac.th>

วิทยาเขตตรัง: <https://sis.trang.psu.ac.th>

วิทยาเขตสุราษฎร์ธานี: <https://sis.surat.psu.ac.th>

วิทยาเขตปัตตานี: <https://sis.pn.psu.ac.th>

•บริการอีเมล Microsoft 365 (@email.psu.ac.th)

<https://diis.psu.ac.th/studentemail>

บริการอีเมล Google Workspace for Education (@psu.ac.th)

<http://gmail.psu.ac.th>

•บริการซอฟต์แวร์ลิขสิทธิ์ สำหรับนักศึกษาวิทยาลัยสงขลานครินทร์

<https://licensing.psu.ac.th>

•บริการระบบเครือข่ายคอมพิวเตอร์

(อินเทอร์เน็ต, เครือข่ายไร้สาย (PSU WiFi),

เครือข่ายไร้สาย eduroam และโปรแกรม PSU VPN)

<https://net.psu.ac.th> และ

<https://www.facebook.com/groups/netsvc>



•บริการ Web Hosting

<http://webhost.psu.ac.th>

•ระบบบริการผู้ใช้ไอทีที่มหาวิทยาลัยสงขลานครินทร์

<http://help.psu.ac.th>

•ตรวจสอบการใช้อินเทอร์เน็ต โดวटा 5 GB/วัน

<https://nettraf.psu.ac.th>

•บริการอบรมคอมพิวเตอร์/บริการเข้าห้องอบรม-สัมมนา

<http://ac-service.cc.psu.ac.th>

<https://training.cc.psu.ac.th>

<https://www.facebook.com/ccserve>

•บริการศูนย์สอบคอมพิวเตอร์ออนไลน์ (PSU-Cop Test)

<http://ac-service.cc.psu.ac.th>

<https://psu-coptest.psu.ac.th> และ

<https://www.facebook.com/ccserve>

•บริการซ่อมคอมพิวเตอร์ (IT Services)

<http://ac-service.cc.psu.ac.th>

<https://www.facebook.com/ccserve>



FOLLOW



เพจเฟซบุ๊ก <https://www.facebook.com/PSUDIIS>



<https://diis.psu.ac.th>



โดย สำนักนวัตกรรมดิจิทัลและระบบอัจฉริยะ  
... มหาวิทยาลัยสงขลานครินทร์